

MARS 2021
[Numéro 571]



La Vie Landréenne

Bulletin mensuel d'information



P.6 Les coups de cœur de la bibliothèque
P.7 Projet Phonambul
P.10 Réouverture du bar tabac

URBANISME

DÉPÔT DE DEMANDES DE DÉCLARATIONS PRÉALABLES

- **Guillaume PAUVERT** - 20 rue de Bellevue
modification de clôture
- **Hubert BRELET** - 13 rue des Sports – *mur de clôture*
- **Florent DAUCE** - 201 La Bodinière
transformation d'un préau en pièce d'habitation
- **Jean-Michel OLIVIER** - 6 bis rue André Ripoché
abri de jardin
- **Delphine CORROLLER** - 9 Le Grand Chêne
serre de jardin
- **Bertrand GUYOT** - 33 La Masure
construction d'une piscine
- **Geoffrey MOREAU** - 31 Les Vanneaux Huppés
abri de jardin
- **Franck CHABOSSEAU** - 18 rue Bouteiller de l'Isle
modification ouverture
- **Jean CHAMPMARTIN** - 18 rue des Sports
pose de panneaux photovoltaïques
- **Laurence DUGAST** - 20 La Basse Poëze – *clôture*
- **Gilles DURAND** - 19 rue André Ripoché
division en vue de construire

DÉPÔT DE DEMANDES DE PERMIS DE CONSTRUIRE

- **Wilfried GUILLODO** – La Sauvagère
construction d'une maison avec garage et piscine
- **Jean CHAMPMARTIN** – 18 rue des Sports
surélévation et extension
- **Adrien JOUADET** – 102 Les Grimpeaux
construction d'une maison
- **Gaëtan MOUILLE** – La Gauterie
construction d'une maison
- **Franck CHABOSSEAU** – 18 rue Bouteiller de l'Isle
rénovation d'une maison
- **Mickaël CHARRUAU** – 31 Les Corbinières - *extension*

Ces déclarations préalables et permis de construire ont fait l'objet d'un dépôt au service Urbanisme en vue de leur instruction et de la prise de décision par Monsieur le Maire.

VACCINATION COVID-19

Un centre de vaccination a ouvert à Vallet. Les personnes âgées de **75 ans et plus** peuvent prendre rdv pour se faire vacciner.

Pour la **prise de RDV** appeler le numéro départemental **0806 000 344** ou le numéro national 0800 009 110 ou par internet : **doctolib.fr/** dans le moteur de recherche taper « **vaccination COVID-19** ».



RECENSEMENT CITOYEN



Obligatoire à 16 ans pour LA JOURNÉE DÉFENSE ET CITOYENNETÉ

Les jeunes (filles et garçons) qui ont eu 16 ans en mars sont invités à se faire recenser au secrétariat de l'Hôtel de Ville (avec carte d'identité et livret de famille) **avant le 31 mars.**

DÉRATISATION

Permanence **mardi 9 mars**, de 9 h à 12 h à l'Hôtel de Ville.



ÉTAT CIVIL



NAISSANCE

- Mahé COUILLAUD** – 03/12/2020 - 22 La Bossardière
- Mathis GORON LAUNAY** - 16/01/2021 - 16 Les Hirondelles
- Selya GHEZALI** – 27/01/2021 - 205 La Bodinière
- Evan AUBRY** – 1^{er}/02/2021 - 22 rue des Sports

Principaux points abordés lors du Conseil Municipal du 19 janvier 2021

Présents : Richard ANTIER - Aurélie BLAIS - Sabrina BONNEAU - Philippe BUREAU - Céline CORBET - Camille DANIEL - Saïd EL MAMOUNI - Damien FLEURANCE - Mickaël GIBOUIN - Nathalie GOHAUD - Rodolphe GRASSET - Yolande GUERIN - Nathalie LE GALL - Stéphane MABIT - Christophe RICHARD - Christophe ROBINEAU - Stéphanie SAUVETRE - Myriam TEIGNE - Patricia TERRIEN - Vincent VIAUD.

Excusés : Sylvie RATEAU a donné pouvoir à Nathalie GOHAUD - Jacques ROUZINEAU a donné pouvoir à Aurélie BLAIS - Jacques MONCORGER a donné pouvoir à Mickaël GIBOUIN.

APPROBATION DU PROCÈS-VERBAL DE LA SÉANCE DU 3 DÉCEMBRE 2020

Le procès-verbal du 3 décembre 2020 est approuvé à l'unanimité.

SYDELA - MODIFICATION DES STATUTS

Après en avoir délibéré, le Conseil Municipal, à l'unanimité, approuve les nouveaux statuts du SYDELA et leurs annexes, et approuve la modification du périmètre du SYDELA, suite à l'intégration de la Communauté d'agglomération CAP ATLANTIQUE et au transfert de la commune de VILLENEUVE-EN-RETZ vers le collège électoral de Pornic Agglo - Pays de Retz.

ACQUISITION IMMOBILIÈRE COMPLÉMENTAIRE « LES PIÈCES DU BOIS »

Après délibération, le Conseil Municipal, à l'unanimité, approuve l'acquisition par la Commune des parcelles suivantes cadastrées :

- CR 94 d'une superficie de 2909 m²
- CR 93 d'une superficie de 1472 m²

A l'euro symbolique et frais notariés en sus,

Autorise M. le Maire à prendre l'ensemble des mesures nécessaires à l'exécution de la présente décision.

CESSION ET ACQUISITION AU LIEU-DIT « LE GOTAY »

Après délibération, le Conseil Municipal, à l'unanimité, approuve la cession par la Commune à M. LENQUET et Mme BELLANGER, domiciliés au lieu-dit « Le Gotay », des parcelles cadastrées

section BT 60 pour 66 m² et BT 61 pour 6 m² au prix au m² de 0.64 €, approuve l'acquisition par la Commune de la parcelle BT 61 pour 7 m² au prix maximum de 0.64 € le m², précise que la totalité de cette acquisition et cession, des frais de bornage, d'arpentage, d'actes et de notaire seront à la charge exclusive de M. LENQUET et M^{me} BELLANGER, autorise M. le Maire à signer tout document nécessaire à cette opération.

EXTENSION RÉSEAU ÉLECTRIQUE - DEMANDE DE M. BRUNO DORE

Le Conseil Municipal, après délibération et à l'unanimité, accepte de rembourser à M. Bruno DORE, les travaux d'extension du réseau électrique pour la somme totale de 3 652.01 € considérant que l'équipement a acquis le caractère de réseau public.

CENTRE DE GESTION DE LOIRE-ATLANTIQUE CONVENTION D'EXPÉRIMENTATION DE LA MÉDIATION PRÉALABLE OBLIGATOIRE DANS LA FONCTION PUBLIQUE TERRITORIALE - AVENANT N°1

Le Conseil Municipal, à l'unanimité, décide de conclure un avenant à la convention d'expérimentation de la médiation préalable obligatoire signée avec le CDG Loire-Atlantique, afin de proroger ladite expérimentation jusqu'au 31 décembre 2021, autorise M. le Maire à signer l'avenant n°1.

PERSONNEL COMMUNAL RÉGIME INDEMNITAIRE RIFSEEP MODIFICATION DES BÉNÉFICIAIRES

Le Conseil Municipal, après délibération et à

l'unanimité, sous-réserve de l'avis favorable du Comité Technique, décide de faire bénéficier du régime indemnitaire RIFSEEP aux agents non-titulaires sur emploi permanent selon les articles 3-1, 3-2, 3-3 2° de la loi du 26 janvier 1984, à l'exclusion des articles 3-1 1° et 3-1 2°, suivants les termes de la délibération du conseil municipal du 27 février 2017 en précisant que toutes les modalités et critères d'attribution fixés par la délibération précitée non-modifiés par la présente restent inchangés.

DÉROGATION AU REPOS DOMINICAL DES COMMERCES - DEMANDE D'AVIS

Le conseil municipal émet un avis favorable sur les dérogations du repos dominical pour les dimanches 24 janvier 2021 et 7 février 2021 ainsi que sur l'extension de ces autorisations à l'ensemble du département.

ÉVOLUTION DES RYTHMES SCOLAIRES

Le Conseil Municipal à l'unanimité se prononce favorablement à la demande de dérogation du rythme scolaire à 4 jours hebdomadaires.

COMPTE-RENDU DES DÉCISIONS PRISES PAR LE MAIRE SUR DÉLÉGATION DU CONSEIL MUNICIPAL

- Décision n°DC.2020-11Av1 - Avenant au contrat de bail 13 rue des Moulins
- Décision n°DC.2020-12 - Contrat de bail logement 13 bis rue des Moulins
- Décision n°DC.2021-01 - Cession de bois au profit du CCAS

ATTENTION - Pour La Vie Landréenne de **AVRIL 2021**, transmettez vos articles avant le **LUNDI 8 MARS** par mail à l'adresse suivante : communication@le-landreau.fr.

Hôtel de Ville - Place de l'Hôtel de Ville 44430 LE LANDREAU Tél. 02 40 06 43 75 • www.le-landreau.fr



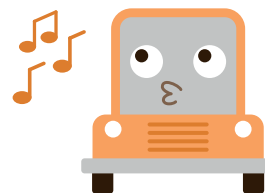
LA POLICE MUNICIPALE VOUS INFORME :

RAPPEL DES RÈGLES DE CIRCULATION

- > Rue des Taillandiers > Rue des Frênes > Rue de la Robardière

Afin de limiter le flux d'automobilistes, et pour des raisons de sécurité, un arrêté permanent de circulation sur voirie départementale et communale a été mis en place en date du 22/05/2012 (DV9A2016)

- ↪ L'accès à la rue des Taillandiers est interdit à tous les usagers circulant sur la RD55 sauf aux riverains de la rue des Taillandiers,
- ↪ L'accès à la RD7 est interdit à tous les usagers de la rue des Taillandiers,
- ↪ L'accès à la rue des Frênes est interdit à tous les usagers circulant sur la RD55, sauf aux riverains de la rue des Frênes,
- ↪ L'accès à la rue de la Robardière est interdit à tous les usagers circulant sur la rue des Frênes,
- ↪ L'accès à la RD7 est interdit à tous les usagers de la rue de la Robardière,
- ↪ Les usagers de la rue de la Robardière sont tenus de marquer un temps d'arrêt au droit de la rue des Frênes et de céder le passage aux usagers circulant rue des Frênes.



Le fait, pour tout conducteur, de circuler en sens interdit est puni de **l'amende prévue pour les contraventions de la quatrième classe** définie par une **amende forfaitaire de 135 €** (90 € pour l'amende minorée en cas de paiement dans les 15 jours) - Code Route/ Article R412-28.

Lors du contrôle par les forces de l'ordre, le conducteur coupable

de cette infraction sera soumis à un dépistage d'imprégnation alcoolique et d'un dépistage aux stupéfiants.

Cette contravention donne lieu de plein droit à la **réduction de quatre points du permis de conduire.**

Des contrôles Gendarmerie et Police Municipale seront effectués sur ce secteur.

**SENSIBILISATION CITOYENNE
VITESSE**

La vitesse en société suppose le respect de certaines règles de « Savoir Vivre », dont beaucoup sont dictées par le bon sens et le civisme : Respect des autres, Respect des espaces publics et privées....
Un simple rappel s'impose : la vitesse est réellement dangereuse.

Certains en doutent encore. D'autres en acceptent le principe... mais l'oublent lorsqu'ils sont au volant. Aux conducteurs indisciplinés et peu soucieux de la sécurité d'autrui, nous vous demandons de respecter les règles de limitation de vitesse et connues de tous.

↪ **Vigilance particulière sur les axes RD55 Bas Briacé et RD7 Route de la Chapelle Heulin.**



ACTIVITÉS DE PLEIN AIR

La course à pieds ou jogging, la randonnée pédestre, le quad, le VTT et les cavaliers se sont considérablement développés ces derniers temps.

Mais cette augmentation du trafic a aussi fait augmenter les comportements inappropriés. Mal informés ou mal intentionnés, promeneurs en tous genres se sont appropriés des terrains, au détriment des propriétaires.

Les adeptes de ces sports de plein air aiment l'espace et sont amenés à emprunter ou à traverser, consciemment ou non, ces propriétés privées.

Cette situation peut avoir des conséquences en terme de responsabilité tant pour le pratiquant que pour le propriétaire, et engendrer quelques tensions.

Quelques recommandations :

- Respecter les propriétés privées, les vignes et les terres agricoles. Ces parcelles sont des zones de travail réservées aux personnes habilitées,
- Respecter les cultures,
- Respecter les élevages sans nourrir les animaux (chevaux, vaches, moutons...),
- Prévoir un sac pour ramasser vos déchets,
- Respecter la vie sauvage,
- Tenir les chiens en laisse,
- Se rapprocher de la mairie ou la Communauté de Communes Sèvre et Loire pour prendre connaissance de tous les circuits répertoriés sur le territoire :

3 circuits sont balisés au départ du complexe polyvalent des Nouelles :

- Circuit des Marais - 14 km
- Circuit des Ombrages - 16 km
- Circuit des Piliers - 8 km

Pour découvrir les 3 sentiers pédestres communaux, nous vous invitons à suivre le **balisage jaune** et à **télécharger gratuitement leur fiche randonnée sur le site de la Commune de LE LANDREAU.**



1

Scratch Party saison III

Pour la 3^e année, la bibliothèque tisse un partenariat avec le collège Notre-Dame au Loroux-Bottereau et les médiathèques de Divatte-sur-Loire, Saint-Julien de Concelles et du Loroux-Bottereau.

Dans le cadre des EPI (Enseignement Pratique Interdisciplinaire) impliquant le français, l'art plastique, les mathématiques et la technologie, tous les élèves de 4^e participent à ce concours. Ils créent, par équipe de 3 ou 4, un jeu vidéo sur la plateforme Scratch.

Après des évaluations faites dans un premier temps par les élèves puis par les professeurs, 12 jeux sont retenus pour le concours.

Habituellement, le public est invité à venir tester les jeux et voter dans les bibliothèques participantes en présence des jeunes créateurs mais, situation sanitaire oblige, les jeux ainsi que le vote seront cette année disponibles sur les sites internet des médiathèques.

Nous vous invitons donc à vous rendre sur le site internet de la bibliothèque bibliotheque.le-landreau.fr à partir du 20 février et jusqu'au 19 mars pour tester les jeux.



2

FOCUS sur le partenariat avec le lycée de Briacé.

Depuis plusieurs années, la bibliothèque et le lycée créent du lien à travers diverses propositions : visite de la bibliothèque et présentation de sélection, visite d'expo et échange avec une artiste, jeu autour de la science, échange des collections manga avec le Centre de Ressources et de Documentation (CDR), temps fort sur la question du genre dans les médias...

Cette année, après avoir accueilli plusieurs classes de secondes au mois d'octobre, nous travaillons conjointement sur 2 projets :

- **Le défi Babelio Ado+** : Une sélection de 40 livres choisis par les organisateurs de la plateforme de critique littéraire Babelio autour de laquelle le groupe de lectures, constitué de 10 jeunes de seconde et de première, rédigent des critiques, créent des nuages de mots et imaginent des défis photo et autres bookface... Les séances ont lieu au CDR et sont animées par Fabien Clottes, l'animateur du CDR et Mélanie de la bibliothèque avec un groupe de jeunes surmotivés et à l'imagination galopante.

N'hésitez pas à aller voir quelques-unes de leurs créations sur notre page facebook ou sur Instagram.

En mars, nous parlerons de transhumanisme avec 2 classes de BTS, GPN (gestion et protection de la nature) et VO (viticulture œnologie) autour du jeu de rôle « **Jouer à débattre** ».

Les élèves devront se mettre dans la peau d'une entreprise qui promeut des implants oculaires, d'un collectif citoyen et d'un jury pour statuer sur une affaire d'humain augmenté... Avant le jeu, 2 rendez-vous leur seront proposés avec des scientifiques et une association nantaise qui viendra nous éveiller à la question de l'éthique.

La science va nous mettre en ébullition !



DVD JEUNESSE

Wardi de Mats Grorud

Beyrouth, Liban, aujourd'hui.

Wardi, une jeune Palestinienne de onze ans, vit avec toute sa famille dans le camp de réfugiés où elle est née. Sidi, son arrière-grand-père adoré, fut l'un des premiers à s'y installer après avoir été chassé de son village en 1948. Le jour où Sidi lui confie la clé de son ancienne maison en Galilée, Wardi craint qu'il ait perdu l'espoir d'y retourner un jour.

Mais comment chaque membre de la famille peut-il aider à sa façon la petite fille à renouer avec cet espoir ?

Réalisé en stop motion, ce film d'animation aborde avec poésie le thème de la transmission et de la vie de réfugié.



BD JEUNESSE

Lou ! Sonata de Julien Neel

Désormais étudiante, Lou s'installe avec son chat dans la ville de Tygre. Elle découvre les joies et les difficultés de l'indépendance, fait ses premiers pas à l'Université, débute de nouvelles amitiés, se perd dans des rues qu'elle apprend à connaître et se familiarise avec sa nouvelle vie d'adulte.

Voici le premier tome du nouveau cycle Lou !

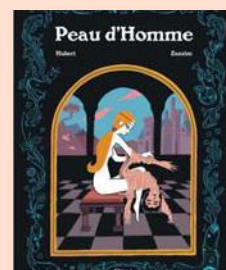


BD ADULTES

Peau d'Homme d'Hubert et Zanzim

Dans l'Italie de la Renaissance, Bianca, demoiselle de bonne famille, est en âge de se marier. Ses parents lui trouvent un fiancé à leur goût : Giovanni, un riche marchand, jeune et plaisant.

Le mariage semble devoir se dérouler sous les meilleurs auspices même si Bianca ne peut cacher sa déception de devoir épouser un homme dont elle ignore tout. Mais c'était sans connaître le secret déteru et légué par les femmes de sa famille depuis des générations : une « peau d'homme » ! En la revêtant, Bianca devient Lorenzo et bénéficie de tous les attributs d'un jeune homme à la beauté stupéfiante. Elle peut désormais visiter incognito le monde des hommes... Cette bande dessinée multi-primée mêle religion, histoire mais aussi identité sexuelle. Une belle découverte !



DOCUMENTAIRE ADULTES

L'Himalaya breton de Nicolas Legendre

pour le récit et Joëlle Bocel pour les aquarelles. Une immersion parmi ces sommets de Bretagne tassés par les millénaires, du massif de Paimpont au Menez-Hom en passant par le Mont-Dol et les Monts d'Arrée.

L'auteur décrit ces paysages de la Bretagne intérieure, en partie façonnés par l'homme et la civilisation industrielle, où demeurent encore des trésors de nature sauvage. Des aquarelles viennent délicatement illustrer la rudesse et la beauté de ces reliefs. Un beau livre plein de poésie qui vous fera redécouvrir la Bretagne.



L'ANTRE POTES
ACCUEIL DE LOISIRS 10-17 ANS / LE LANDREAU

VACANCES D'HIVER 2021

DU LUNDI 22 FÉVRIER AU VENDREDI 5 MARS 2021

Horaires d'ouverture

Le matin de 10h à 12h30 uniquement sur inscription à l'activité

L'après-midi de 14h à 18h en libre accueil et/ou sur inscription à l'activité

Possibilité de rester manger sur place le midi si inscription à l'activité du matin. Dans ce cas, Prévoir un repas froid !

L'ANTRE POTES
ACCUEIL DE LOISIRS 10-17 ANS / LE LANDREAU

INSCRIPTIONS AUX ACTIVITÉS À PARTIR DU SAMEDI 20 FÉVRIER - 14H
3 POSSIBILITÉS : SUR PLACE À L'ANTRE POTES, PAR OU PAR

Semaine 1 du 22 au 26 février

- lundi 22** : Découvre ton Antre Potes ! / Escape Game à l'Antre Potes : sauras-tu t'en sortir ?
- mardi 23** : Création de votre propre Escape Game ! / Retro Gaming et OU Grands jeux d'extérieur
- mercredi 24** : Création de votre propre Escape Game ! (La suite) / Cuisine du goûter : Les Mookies
- jeudi 25** : (Fast) Voyage à Nantes : Viens découvrir la ville de Nantes comme tu ne l'as jamais vue ! / Cuisine : Fabrique ton pain viennois
- vendredi 26** : Sortie Vélo à Pant Caffino Voyage au bout du Porte-Vue ! / Ten Activité : à organiser avant le jeudi 25

Semaine 2 du 01 au 05 mars

- lundi 1** : HIP-HOP Deejaying
- mardi 2** : Création du compte Instagram de l'Antre Potes / Viens créer tes envies à l'atelier "papier mâché"
- mercredi 3** : HIP-HOP Danse / Break danse / Organisation des camps d'été : viens proposer tes idées les plus folles ! / Cuisine du goûter : Les Créos
- jeudi 4** : HIP-HOP Graff / Organisation des camps d'été : la suite ! / Escape Game organisé par vous !
- vendredi 5** : L'Atelier d'Inès : Un seul mot d'ordre : être créatifs !

LESYMBLES : M = MATIN A-M = APRÈS-MIDI J = JOURNÉE C = ACTIVITÉ PAYANTE DANS TOUS LES CAS VEZ-VOUS RENSEIGNER AUPRÈS DES ANIMATEURS ?

L'Antre Potes se situe à La Gauterie / Le Landreau 02.40.06.46.12 foyerados.landreau@orange.fr

Les activités sont en partie financées par la C.A.F. de Loire Atlantique

POLE ENFANCE

C'EST PASSIONNANT !

Le projet Phonambul avance vite et bien dans notre groupe des maternelles. Après avoir mené l'enquête, nous commençons à visualiser l'évolution du bâtiment de l'école publique et l'histoire générale de la scolarisation au Landreau.

C'est assez passionnant !

Mais des questions subsistent... Avec l'aide de nos premiers interlocuteurs, nous sommes remontés jusqu'en 1983 (au siècle dernier !!!) et au début de la direction de Mr Guérin. A présent nous recherchons tout indice sur les époques précédentes.

Si vous ou l'un de vos proches peut répondre à l'une de ces questions encore en suspens, merci de prendre contact avec Emilie, notre animatrice par email :

aps.lelandreau@orange.fr ou par téléphone : 02 40 69 48 36.



- Qui était Mr Perez, le prédécesseur de Mr Guérin à la direction de la Sarmentille ?
- Avant lui (donc avant 1983) qui ont été les directeurs ou directrices de cette école ?
- Avez -vous des photos de l'école (extérieur ou intérieur) avant les agrandissements ?
- Qui fût le tout premier instituteur nommé à l'école publique des garçons ?
- Où se déroulait l'école des filles avant la mixité ?
- Est-ce que l'on portait des blouses, est-ce que l'école les fournissait ou bien les familles devaient les coudre ?
- À quoi jouait-on dans la cour de l'école quand vous y étiez ?
- Où étaient placées les toilettes extérieures avant la réfection des bâtiments ?
- Est-ce que c'est vrai qu'il y avait des bonnets d'ânes quand on faisait des bêtises ?
- Est-ce qu'il y a toujours eu des fêtes de l'école ? Comment étaient-elles organisées ?

Merci de nous aider. Grâce à vos témoignages, ils rendent notre enquête vivante et accessible.

On a hâte que vous nous racontiez.

Les enfants de maternelles du pôle enfance.



ÉCOLE SAINTE-MARIE



Spectacle :

Lundi 1^{er} février, les élèves des classes maternelles ont assisté au spectacle : « **Que d'émotions pour Simon !** »

L'histoire raconte les péripéties de Simon, il a fabriqué un cerf-volant pour l'anniversaire de sa petite sœur Coralie. Mais... celui-ci s'est envolé et est parti en direction du Centre des Emotions !

Dans cet endroit mystérieux et un peu effrayant, Simon va apprendre à connaître et à gérer la peur, la colère et la tristesse.

Damien, l'animateur plein d'énergie de Planète Mômes, a su captiver les enfants et les faire participer à des jeux, des chants et des danses.

INSCRIPTIONS :

Vous pouvez inscrire dès maintenant votre ou vos enfants pour la rentrée 2021.

Si votre enfant est né en 2019, il rentrera en Pré Petite section (PPS), s'il est né en 2018, il fera sa rentrée en Petite Section (PS).

Pour les élèves de PPS, nous proposons une rentrée dès septembre ou en cours d'année : en janvier (mais seulement les matinées.)

Pour plus d'informations, n'hésitez pas à contacter l'école en téléphonant au 02 40 06 43 23 le lundi toute la journée ou le soir après 16h30 ou par mail : ec.landreau.ste-marie@ec44.fr

ÉCOLE LA SARMENTILLE

VENDÉE GLOBE

Cela fait maintenant plus de 70 jours que les classes de CE2, CM1 et CM2 suivent les skippers du Vendée Globe.

Tous les jours, les élèves découvrent le classement sur le site Vendée Globe. De plus grâce à Virtual Regatta, chaque classe a pris le grand large en même temps que les vrais skippers !

Le principe du jeu est simple : rallier, avec son bateau virtuel, les Sables d'Olonne, le plus vite possible, en suivant le parcours du Vendée Globe.

Ce projet est une formidable occasion de faire le lien avec les contenus des programmes scolaires, et d'aborder autrement la géographie, les sciences, la lecture, l'art visuel, le chant.



École La Sarmetille

Les enfants nés en 2018 peuvent être inscrits dès à présent à l'école pour la rentrée en petite section de maternelle de septembre 2021.

Si vous êtes concernés, merci de contacter l'école par téléphone au 02 40 06 44 00 (les lundis, mercredis ou le soir après 16h30) ou par mail à l'adresse suivante : ce.0440579r@ac-nantes.fr.

La directrice, M^{me} Fontaine, est disponible pour tout renseignement.

Nous proposons une deuxième matinée de visite de l'école, d'échange et d'inscription le samedi 17 avril 2021 de 10h à 11h30. Compte-tenu du contexte sanitaire, vous devez être en contact avec l'école avant cette date pour connaître les modalités d'organisation de la matinée.

APEEP

Le temps passe et la Sarmetille recycle toujours. Retrouvez ci-dessous tout ce que nous acceptons ! NOUVEAU ! Qui l'eut cru, les dentifrices, les brosses à dents et même les brosses à dents électriques se recyclent !

Nous vous attendons au sous-sol de la bibliothèque, les :

- **Vendredi 26 mars** de 16h15, à heure à définir selon l'évolution du contexte sanitaire,
- **Samedi 27 mars** de 10h à 12h,
- Permanence suivante avant la pause estivale : **5 et 6 juin 2021.**



TOUS LES PAPIERS		
DOLCE GUSTO ET TASSIMO		
GOURDES DE COMPOTES		
INSTRUMENTS D'ECRITURE		
COLLE UHU		
DENTIFRICES, TOUTES BROSSES A DENTS		

NOUVEAU ! LES BROSSES ÉLECTRIQUES AUSSI !!

LA COMPAGNIE LANDRÉENNE

Nous n'irons hélas pas 'Au théâtre ce soir'
Voir les femmes s'emparer du pouvoir
Elles n'ont pas pu se rendre cette nuit à l'Assemblée
Un vilain virus les en a empêchées
Elles ne feront donc pas la paix avec Lacédémone
Et le gouvernement restera aux mains des hommes
Par Zeus ! Comme ils vont encore être fiers
Armés de leurs lances et leurs boucliers de fer !
Mais Khallos ne rencontrera pas sa petite abeille
Domage, cela amusait beaucoup les trois petites vieilles !

La crise sanitaire actuelle nous contraint à annuler nos représentations pour l'année 2021.

Nous en sommes désolés, mais passée la déception, nous nous sommes vite remis au travail et notre metteur en scène nous a proposé de nous laisser embarquer dans un projet d'écriture musicale, une création de toute pièce, dont la finalité vous permettra de voyager, vous évader, le temps d'un spectacle.

Il nous faudra sans doute traverser quelques péripéties, redoubler d'imagination et d'envie, mais n'ayez crainte, nous sommes prêts à retrousser nos manches car notre motivation demeure intacte et notre désir de partager avec vous une parenthèse théâtrale, plus forte que jamais.

En parallèle, nous avons mis en place un comité de lecture afin de choisir au plus vite une nouvelle pièce pour 2022.

D'ici là, prenez soin de vous et n'oubliez pas...

Le public ne viendra pas applaudir les comédiens
Dans la salle les projecteurs resteront éteints
Le rideau s'est refermé sur une scène sans décor
Les chaises sont vides, il n'y a personne, pas même dehors
Mais nous voulons croire en des lendemains meilleurs
Où nous rallumerons les projecteurs
Le rideau s'ouvrira sur un somptueux décor
Et dans la salle, le public rira encore plus fort
D'ici là, soyons patients, restons prudents,
Ceci est juste une parenthèse, un peu hors du temps
Qui nous l'espérons tous, va se refermer très prochainement
Et promis, ensemble, nous fêterons nos 15 16 ans !

*Nous voulons de la vie au théâtre,
 et du théâtre dans la vie.*

(Jules Renard)



LE SHIATSU

Pratique faisant partie de la Médecine Traditionnelle Chinoise, le shiatsu génère un bien être global tout en ayant une action curative et préventive pour conserver une bonne santé.

Efficace en cas de troubles du sommeil, de problèmes de dos, de stress au travail, d'anxiété etc.

Pour plus d'information et prise de rendez-vous :
Valérie Hammouma 07 82 20 05 34
courriel : loroux.shiatsu@gmail.com



INFORMATIONS SPORTIVES



Flash Back sur l'initiative d'un landréen

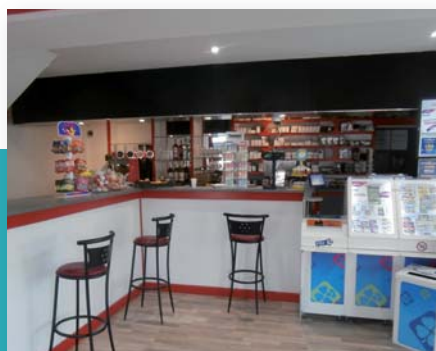
Malgré les mouvements de populations, le patrimoine, lui, est toujours présent et nous renvoie à l'histoire des générations qui nous ont précédées. Le patrimoine religieux, entre autres, reste important.

En effet, le territoire du Landreau compte 15 croix et 4 statues (plus ou moins en bon état). Celle des Cossardières, sur la route des Moulins, statue représentant la Vierge, a été érigée en 1897 pour commémorer le cinquantenaire de la création de la paroisse.

En 2019, peiné de passer régulièrement devant ce monument qui se dégradait, un résident du lotissement voisin a pris l'initiative, avec l'accord bienveillant du propriétaire du terrain, de lui refaire une beauté. De nombreuses heures de travail ont été nécessaires pour la remise en état des grilles, du socle, de la statue et des plaques commémoratives.

Une petite anecdote : la patience d'un photographe local a permis de prendre un cliché de la statue rénover au moment précis où la lune passait au-dessus de la Vierge, d'où l'auréole présente sur la photo.

Recette pour les personnes qui souhaiteraient se lancer dans l'aventure de la rénovation : après accord des propriétaires, prendre l'initiative de la rénovation et surtout ne pas s'occuper des « qu'en dira-t-on »...



zOom

Le Cœur Landréen

Vous n'aurez pas manqué de remarquer que le bar tabac a rouvert ses portes début février, redonnant vie au cœur du bourg ! Mais connaissez-vous Babette, la nouvelle gérante ?

D'extérieur, rien ne semble avoir changé car, à l'heure d'écrire cet article, la devanture annonce toujours l'ancien nom du bar tabac. Mais en poussant la porte, force est de constater que les lieux se sont refait une beauté : nouveau comptoir en L, peinture rouge sur les murs, sol en imitation parquet, nous voici dans l'antre du « Cœur Landréen ».

Les services restent les mêmes : cigarettes et dérivés, jeux à gratter, PMU, bar, presse. Même si la partie bar reste fermée au public pour le moment, les clients peuvent néanmoins acheter de l'alcool à emporter ; un présentoir à l'entrée nous tend les bras avec, principalement, des crus landréens. De quoi tenter !

Originnaire de Monnières, Elisabeth Saumon (oui, il y a bien un « e » à la fin d'Elisabeth !), dite Babette, connaît bien le monde du commerce puisqu'elle est gérante de l'épicerie de la Chapelle-Heulin depuis maintenant deux ans. Le hasard

a mis sur son chemin l'opportunité de racheter le fond de commerce du café landréen.

Après quelques péripéties administratives et des travaux de rénovation, le bar tabac a enfin pu ouvrir ses portes le 4 février dernier ! Nous souhaitons la bienvenue à Babette et son « Cœur Landréen ».



LE CŒUR LANDRÉEN

02 40 10 10 03

lecoeurlandreen@gmail.com

CENTRE SOCIO CULTUREL LOIRE-DIVATTE

IL EST FERMÉ DURANT LA PREMIÈRE SEMAINE DE MARS (DU 1^{ER} AU 5). IL REPRENDRÀ AU 02 40 36 87 76 À PARTIR DU 9 MARS AUX HORAIRES SUIVANTS :



L'ACCUEIL TELEPHONIQUE DU CSC LOIRE-DIVATTE PENDANT LES VACANCES D'HIVER

- Le mardi au jeudi, de 14h à 18h
- Les mercredi et jeudi, de 9h30 à 12h30 et de 14h à 18h
- Le vendredi, de 9h30 à 12h30

DIMANCHE ENTRE PARENT'AISE sur le thème du BIEN-ÊTRE

Le dimanche 28 mars, au CSC Loire-Divatte

Des ateliers parents-enfants (de 1 mois à 15 ans – chacun son atelier) et aussi un temps de pause pour les parents (garde d'enfants possible sur place).

Les ateliers :

- Massage bébé : 9h30 ou 11h (*jusqu'à 1 an*)
- Relaxation : 11h ou 16h (*parents*)
- Massage parent-enfant : 14h ou 15h45 (*6/9 ans*)
- Fabrication de gommage et auto massage : 16h (*11/15 ans*)

Gratuit sur inscription au 02 40 36 87 76

Conditions sanitaires respectées (mesures d'hygiène, distanciation).

SOUTIEN INFORMATIQUE À DOMICILE GRATUIT

Durant cette période troublée, l'internet pour communiquer n'a jamais été aussi précieux. Pour autant, la maîtrise de ces outils ne s'avère pas toujours simple et intuitive.

Pour vous aider, les bénévoles du CSC vous proposent de **se déplacer chez vous et de vous accompagner dans l'utilisation de quelques outils sur ordinateur, tablette, téléphone** (Skype, Zoom, Hangouts Meet, comment utiliser le « click and collect »...).

N'hésitez pas à nous solliciter en précisant la nature de votre demande, toutes les demandes seront étudiées.

Un animateur reprendra contact avec vous pour échanger sur votre demande et convenir d'un rendez-vous. **Le jour du rendez-vous, vous devrez respecter les consignes sanitaires en vigueur.**



**La Plume du Chat
Hélène Suong**

ÉCRIVAIN PUBLIC - BIOGRAPHE - RÉDACTRICE WEB

Vous manquez de temps, de motivation ou de compétences rédactionnelles ? Je rédige pour vous.

- Récits de vie • CV et lettres de motivation • Lettres et courriers ;
- Éloges et discours • Contenu web • Relecture, correction et réécriture.



Retrouvez toutes les informations sur :
Facebook : La Plume du Chat
Site internet : www.laplumeduchat.fr

Pour me contacter : 06 46 88 68 39 ou laplumeduchat.contact@gmail.com



PETITES ANNONCES

**DEVENEZ FAMILLE
D'ACCUEIL
POUR LES ANIMAUX !**



Faire une bonne action en aidant la cause animale.

Vous adorez les animaux et souhaitez leur accorder un peu de temps et de l'amour ?

N'hésitez plus et rejoignez l'association 1000 moustaches.

Contactez-nous afin d'avoir toutes les réponses à vos questions.

Lola : 07 51 60 73 07

Les Arts Décoratifs

C'est avec une profonde nostalgie que les adhérentes de l'association Les Arts Décoratifs du Landreau ont dû fermer les portes de la Tricotaine de mi-mars à fin septembre, puis fin octobre 2020, date du début du deuxième confinement.

Depuis, les volets de cette belle demeure sont restés clos et toute la joie qu'on a pu trouver en cet endroit, à travailler nos petits points à l'aiguille ou à chercher les plus belles couleurs de gouache ou de pastel, a disparu.

La Tricotaine était un lieu de rencontre et d'échanges où notre savoir-faire progressait grâce aux partages des compétences, au désir d'apprendre de nouvelles méthodes, à la motivation de toujours en faire davantage, aux challenges qu'on se fixait parfois entre amies, et c'était toujours dans un bon esprit d'entraide, d'amitié et de bonne humeur, et ce, depuis de nombreuses années, tant au titre du patchwork qu'au niveau de la peinture.



Aujourd'hui, l'association somnole encore, mais demain, ou dans quelques temps, nous reviendrons avec toujours cette passion qui nous anime et nous fait avancer et nous pourrons de nouveau participer à des stages et à des expositions pour élargir notre savoir-faire, donner libre cours à notre imagination créative, découvrir des techniques nouvelles, et nous rassembler enfin !

Et nous pourrions alors organiser une porte ouverte, suivie du verre de l'amitié, peut-être en septembre prochain, dans cette belle salle de la Tricotaine au Landreau où des ateliers, patchwork et peinture, pourraient être mis à disposition de toute personne ayant envie de tenir un pinceau ou une aiguille.

Espérons !



Exposition juin 2019



Les personnes qui souhaitent recevoir le bulletin municipal par mail uniquement sont invitées à contacter la mairie pour se faire connaître.

Protection des données personnelles : Conformément à la loi «Informatique et Libertés», vous disposez d'un droit d'accès, de modification et de suppression des données qui vous concernent (Loi du 6 janvier 1978 Informatique et liberté). Pour l'exercer, vous pouvez contacter l'Hôtel de Ville du LANDREAU.